



ОСТОРОЖНО!!! ТОНКИЙ ЛЕД!



Водоёмы в холодный период года — место повышенной опасности и для детей, и для их родителей. Если отправиться на водоём все же необходимо — соблюдайте проверенные правила безопасности:

• выходить на лёд в одиночку опасно, но и ходить по замёрз-

шему водоёму большой группой тоже рискованно. Максимально безопасный способ передвижения по льду водоёма — на расстоянии 5-6 метров друг от друга;

- проверяйте лед на прочность палкой, а не ногой;
- опасно выходить на лёд, покрытый снегом — легко не заметить трещины и провалы;
- избегайте выходить на лёд, если начался дождь, сильный

ветер, метель;

- если лёд под ногами затрещал — сразу возвращайтесь к берегу, лучше всего лёжа, по уже оставленным следам.

- Совет родителям. Научите ребёнка тому, что если лёд под ним всё же провалился — первым делом нужно громко звать на помощь. Затем — по возможности ухватиться за лёд, постараться выбраться на по-

верхность и лёжа добираться к берегу. Объясните ребёнку, что очень важно не делать резких движений и держаться на плаву, даже если выбраться сразу не удалось.

**Енисейский инспекторский участок ГИМС.
Гос.инспектор Ермакова Е.А.**

ОПЕРАТИВНАЯ ОБСТАНОВКА НА ТЕРРИТОРИИ г. ЕНИСЕЙСКА, ЕНИСЕЙСКОГО И СЕВЕРО-ЕНИСЕЙСКОГО РАЙОНОВ НА 22.11.2021 ГОД

г. Енисейск:

- произошло пожаров – 30
- погибло людей на пожарах – 1
- получили травмы на пожарах – 0
- материальный ущерб от пожаров – 210 000 рублей.

Енисейский район:

- произошло пожаров – 149
- произошло лесных пожаров – 9
- погибло людей на пожарах – 7
- получили травмы на пожарах – 3
- материальный ущерб от пожаров – 11 100 000 рублей.

Северо - Енисейский район:

- произошло пожаров – 20
- произошло лесных пожаров – 3
- погибло людей на пожарах – 1
- получили травмы на пожарах – 0
- материальный ущерб от пожаров (документально подтвержденный) – 0 рублей.

Так например: 21 октября 2021 года в 04 час 57 мин на пульт диспетчера ЦППС 13 ПСО ФПС ГПС МЧС России по Красноярскому краю г. Енисейска, поступило сообщение о пожаре жилого дома расположенного по адресу: г. Енисейск, ул. Доброго.

По прибытию первого пожарного подразделения к месту вызова, в ходе проведения разведки и оценки обстановки было обнаружено открытое горение кровли жилого дома по всей площади, открытое горение в квартире № 1, существовала угроза распространения огня на соседний жилой дом, и квартиру № 2. На тушение пожара было подано 5 стволов «РСК-50», сформировано звено ГЗДС. Пожар был ликвидирован в 08 час. 18 мин на общей площади 220 кв.м.

В результате пожара кровля жилого дома по ул. Доброго была повреждена на всей площади, пострадали квартиры № 1, 2 данного жилого дома, пострадала наружная обшивка стены дома по ул. Р-Крестьянская.

Причиной возникновения пожара явилось оставление источника тления (зола) без присмотра вблизи с горючими, легко воспламеняющимися материалами.



Фактов и обстоятельств, указывающих на возможность возникновения пожара по какой-либо другой причине, в ходе проверки по пожару не выявлено. Травмированных и погибших нет, иных тяжких последствий не наступило.



23 октября 2021 года в 02 часа 59 минут на пульт диспетчера ЦППС 13 ПСО ФПС ГПС МЧС России по Красноярскому краю г. Енисейска, поступило сообщение о возгорании бани расположенной по адресу: Красноярский край, Енисейский район, СНТ «Заря», ул. Тракторная.

На момент прибытия первого пожарного подразделения было обнаружено горение бани по всей площади, обрушение кровли. На тушение пожара направлено 2 АЦ, поданных стволов 2 «РСК — 50», пожар был ликвидирован в 04 часа 21 минуту на площади 20 м2.

В результате данного пожара баня была полностью уничтожена огнем.

Причиной возникновения пожара явилось НППБ при эксплуатации отопительной печи допущенное гр. Р. Фактов и обстоятельств, указывающих на возможность возникновения пожара по какой-либо другой причине, в ходе проверки по пожару не выявлено. Травмированных и погибших нет, иных тяжких последствий не наступило.



31 октября 2021 года в 22 часа 48 минут на пульт диспетчера ЦППС 13 ПСО ФПС ГПС МЧС России по Красноярскому краю г. Енисейска, поступило сообщение о возгорании цеха лесопилки расположенной по адресу: Красноярский край, Енисейский район, п. Абалаково, ул. Железнодорожная.

На момент прибытия первого пожарного подразделения строение было полностью охвачено огнем. На тушение пожара направлено 6 АЦ, подано 5 стволов «РСК — 50», пожар был ликвидирован 01.11.2021 года в 12 часа 16 минуту

на площади 300 м2.

В результате данного пожара цех лесопилки был полностью уничтожен огнем.

Причиной возникновения пожара явилось неисправность электропроводов, электрооборудования расположенных в цехе (недостаток конструкции, замыкание электропроводов, большие переходные сопротивления, слабый контакт в местах соединения). Фактов и обстоятельств, указывающих на возможность возникновения пожара по какой-либо другой причине, в ходе проверки по пожару не выявлено. Травмированных и погибших нет, иных тяжких последствий не наступило.

8 ноября 2021 года в 03 часа 38 минут на пульт диспетчера ЦППС 13 ПСО ФПС ГПС МЧС России по Красноярскому краю г. Енисейска, поступило сообщение о возгорании магазина «Дорожный» расположенного по адресу: Красноярский край, Енисейский район, с. Абалаково, ул. Заречная.

На момент прибытия первого пожарного подразделения обнаружено, что горит магазин на всей площади, существует угроза распространения огня на рядом



стоящее строящееся здание магазина. Внутри здания находилось 4 баллона с газом «Пропан». Самостоятельно, до прибытия пожарно — спасательных подразделений эвакуировался 1 человек. На тушение пожара направлено 5 АЦ, 11 человек, подано 4 водяных стволов РСК-50, пожар был ликвидирован в 10 часов 00 минут на площади 220 м2.

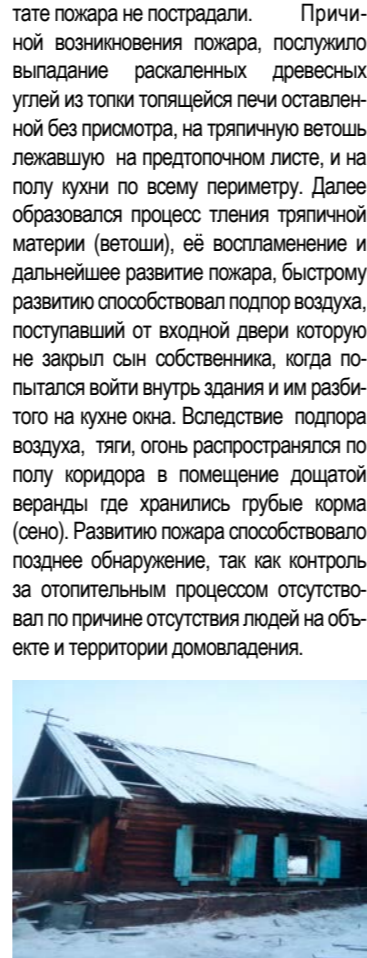
В результате пожара здание магазина было полностью повреждено огнем на площади 70 м2, уничтожена кровля строящегося рядом стоящего здания на площади 150 м2. Общая площадь пожара 220 м2.

Причиной пожара явилось недостаток конструкции и изготовления электрооборудования, а именно неисправность морозильных установок расположенных в подсобном помещении, в следствии эксплуатации их в помещении с низкой температурой, а также не исключена вероятность аварийного режима работы

электрооборудования, электропроводки (короткое замыкание, большие переходные сопротивления, токовая перегрузка).

14 ноября 2021 года в нежилом здании на территории домовладения по адресу: Красноярский край, Северо-Енисейский район, п. Тея, ул. Новая произошел пожар внутри нежилого здания на площади 30 кв. м.. В результате пожара погибших и травмированных нет, какие-либо строения и имущество третьих лиц не пострадало.

На момент прибытия на место вызова, при проведении разведки, было установлено, что горела пристройка, крыша и веранды нежилого здания. Было принято решение подать два ствола Б на тушение пожара, пожару был присвоен ранг пожара №1 далее в процессе тушения, было принято решение вызвать резерв отдельного поста. В ходе тушения было установлено, что дом является нежилым, используется как хозяйственная постройка, через десять минут работы была объявлена локализация открытого горения, в дальнейшем пожар был ликвидирован, пояснил, что какие-либо рядом стоящие здания, строения, сооружения, в результате пожара не пострадали. Причиной возникновения пожара, послужило выпадение раскаленных древесных углей из топки топящейся печи оставленной без присмотра, на тряпичную ветошь лежавшую на предтопочном листе, и на полу кухни по всему периметру. Далее образовался процесс тления тряпичной материи (ветоши), её воспламенение и дальнейшее развитие пожара, быстрому развитию способствовал подпор воздуха, поступающий от входной двери которую не закрыл сын собственника, когда попытался войти внутрь здания и им разбитого на кухне окна. Вследствие подпора воздуха, тяги, огонь распространялся по полу коридора в помещение дощатой веранды где хранились грубые корма (сено). Развитию пожара способствовало позднее обнаружение, так как контроль за отопительным процессом отсутствовал по причине отсутствия людей на объекте и территории домовладения.



АВТОНОМНЫЙ ПОЖАРНЫЙ ИЗВЕЩАТЕЛЬ

За 11 месяцев 2021 года на территории Северо-Енисейского района произошло 20 пожаров, на которых погиб 1 человек, травмированы люди в текущем году не допущено. Сейчас пожарная обстановка оценивается как стабильная. Подавляющей причиной пожаров стало грубое нарушение правил пожарной безопасности при эксплуатации отопительных систем и установок, а в особенности печного отопления и нарушения правил пожарной безопасности при эксплуатации электроприборов, неисправного электрооборудования, самодельных электроустановок и перегрузки электросети.

В связи с установившейся холодной погодой население активно пользуется в быту электронагревательными приборами, как самодельного изготовления, так и заводского изготовления. Ни в одном электронагревателе нельзя быть уверенным, даже если вы считаете себя специалистом – электриком и думаете, что вам ничего не грозит, и даже если обогреватель заводского изготовления и имеет сертификат по пожарной безопасности, в наше время на надежность работы электронагревателя надеяться нельзя.

Не оставляйте электрообо-

греватели без присмотра, не эксплуатируйте при наличии или обнаружении неисправности, не допускайте скруток на электропроводах, электропровод должен соответствовать возлагаемой на него нагрузке, подбирайте правильно защиту.

В квартирах и жилых домах, имеющих печное отопление, необходимо обратить внимание на противопожарное состояние печи, исправность дымохода, наличие предтопочного листа, трещин, расстояние до сгораемых конструкций и материалов. Строго соблюдайте правила пожарной безопасности, как при устройстве, так и при эксплуатации печного отопления. В сильные морозы печи нередко топят длительное время, в результате чего происходит перекал печи, поэтому рекомендуется топить печь 2 раза в день не более 1,5 часа. Необходимо помнить о категорическом запрещении оставлять топящуюся печь без присмотра, а также малолетних детей у топящейся печи. У печей нельзя сушить дрова, хранить и использовать для розжига легко воспламеняющуюся жидкость, вешать для просушки белье. Нельзя выбрасывать не затухшие угли и золу вблизи строений.

Ознакомившись со статистикой пожаров в жилых домах, настоятельно рекомендуем дополнительно обезопасить себя и установить системы безопасности в квартире. Автономный пожарный извещатель – это пожарный извещатель, реагирующий на определенный уровень концентрации аэрозольных про-

ЧТОБЫ НЕ БЫЛО ПОЖАРА!



СЛЕДИТЕ ЗА СОСТОЯНИЕМ ЭЛЕКТРОПРОВОДКИ И ЭЛЕКТРОПРИБОРОВ!

дуктов горения (пиролиза) веществ и материалов и, возможно, других факторов пожара, в корпусе которого конструктивно объединены автономный источник питания и все компоненты, необходимые для обнаружения пожара и непосредственного оповещения о нем. На сегодняшний день автономный пожарный извещатель (АПИ) является одним из наиболее эффективных средств по предупреждению гибели людей от пожаров. Данные извещатели выделяются среди средств активной защиты от огня, поскольку могут реагировать на дым на ранней стадии возгорания и способны звуковым сигналом тревоги своевременно предупредить жителей об угрозе пожара. В то же время не обходится без ложки дегтя – по данным тех же аналитиков. Более 30% этих извещателей не работают, так как пользователи вынули батарейки, или забыли их заменить... Автономные пожарные извещатели при применении их в квартирах и общежитиях следует устанавливать по одному в каждом помещении, как правило, устанавливаются на горизонтальных поверхностях потолка. Их не следует устанавливать в зонах с малым воздухообменом (в углах помещений и над дверными проемами). В то же время АПИ требуют к себе определенного внимания. Поскольку техника шагает вперед семимильными шагами, то рекомендуется каждые 10 лет полностью менять извещатели на современные.

Минимум раз в год требуется менять батарейки. И периодически как минимум раз в полгода снимать и продувать камеру с опико-электронным датчиком пыли-сосом, чтобы избежать ложных срабатываний от осевшей пыли.

Необходимость установки АПИ возрастает в тех случаях, когда присутствуют повышенные риски возникновения пожара, такие как:

- проживающие пожилые люди, плохо контролирующие свои поступки;
- несовершеннолетние дети часть времени проводят дома без взрослых;
- рядом проживают соседи, злоупотребляющие алкоголем, или организующие производственные процессы в домашних условиях;
- квартира находится над коммерческим помещением (кафе, складом, магазином и так далее).

Если в квартире уже есть установленные извещатели, то снимать их неразумно и не рационально, так как большинству населения приходится дополнительно платить за их установку.

Не забывайте: дело обеспечения пожарной безопасности – дело общее! Вовремя задумайтесь о своей безопасности!

Государственный инспектор г. Енисейска, Енисейского и Северо-Енисейского районов по пожарному надзору Отческая Ю.А.

ПИРОТЕХНИКА!!!!

Пиротехнические изделия сейчас на пике популярности. Но у народной к ним любви уже достаточно большой стаж. В России пиротехника появилась в начале XVIII века при Петре первом в виде казенных фейерверков и иллюминаций, устраивавшихся по случаю различного рода торжеств. При Ленине был введен запрет на производство пиротехники, снял табу Сталин.

Приобретая и используя пиротехнические изделия в дни новогодних праздников, люди, естественно, предвкушают красочное зрелище, радость, восторженные крики детей...

Так оно и должно быть. Однако ежегодно статистика констатирует множество несчастных случаев, увечий, пожаров в результате неграмотного выбора и применения пиротехники. **Никогда не покупайте пиротехнические изделия в уличных ларьках, с рук!**

Они должны продаваться только в магазинах, сертифицированы, иметь инструкцию на русском языке. На упаковке должны быть написаны реквизиты производителя или оптового продавца, срок годности и дата изготовления, класс опасности или радиус опасной зоны, выделенный шрифтом предупредительный текст об опасности изделия, который начинается со слова **ВНИМАНИЕ**, ограничения по его применению, правила хранения и утилизации. **Продажа детям пиротехнических изделий до 16 лет запрещена.** Продавец обязан по вашему требованию предъявить сертификат качества, гигиеническое заключение о безопасности изделия и лицензию на право продажи пиротехники.

До нового года храните пиротехнику при комнатной температуре не более 30 градусов, подальше от источников тепла и от детей. Перед использованием обязательно внимательно изучите инструкцию. О площадке для запуска позаботьтесь заранее, желательно осмотреть ее в светлое время суток. Над ней

не должно быть ветвей деревьев, линий электропередач, по соседству — стоянок автомобилей, деревянных сараев и гаражей. Категорически запрещено производить запуск изделий с балконов, вблизи жилых домов: заряды могут попасть в окно или открытую форточку, залететь на чердак или на крышу и стать причиной пожара или травмирования людей. Фейерверочные изделия устанавливайте на твердую ровную поверхность строго вертикально, разобравшись, где у изделия верх и откуда будут вылетать горячие элементы, иначе может произойти опрокидывание. После поджога фитиля выйдите за радиус опасной зоны. **При запуске никогда не наклоняйтесь над коробкой, не направляйте ракеты и фейерверки на**

людей даже в шутку. Не бросайте петарды под ноги, не запускайте с рук и не носите их в карманах. При задержке в работе пиротехнического изделия ни в коем случае не подходите к нему, так как оно может сработать в любой момент. Зрителям лучше расположиться с наветренной стороны на достаточном удалении (не менее 15-20 метров) от пусковой площадки – и зрелищно, и безопасно.

Запрещено работать с пиротехникой в нетрезвом состоянии и курить вблизи. Никогда не разбирайте, не дооснащайте конструкцию фейерверка ни до использования, ни – после! Нельзя доверять детям и подросткам пользоваться пиротехникой самостоятельно. Использованные, испорченные или не сработавшие изделия необходимо обязательно выдержать 24 часа в воде и затем утилизировать с бытовыми отходами.

При выявлении нарушений требований пожарной безопасности инспектора Государственного пожарного надзора вправе

использовать предоставленные законодательством права по привлечению виновных лиц к административной ответственности по части 1 статьи 20.4 Кодекса об административных правонарушениях Российской Федерации.

При возникновении пожара звоните по телефону: **01, 8(39195) 2-25-52, 101 по сотовому 112, 101** не забудьте назвать адрес пожара и вашу фамилию.

Элементарное соблюдение требований пожарной безопасности и пользования пиротехническими изделиями, исключит возможность возникновения пожара, причинения вреда жизни и здоровью граждан, их имуществу и не омрачит проведение новогоднего торжества.

Заместитель начальника ОНД и ПР по г. Енисейску и Северо-Енисейскому району майор внутренней службы Д.К. Громов

